

PRODUCT OMSCHRIJVING

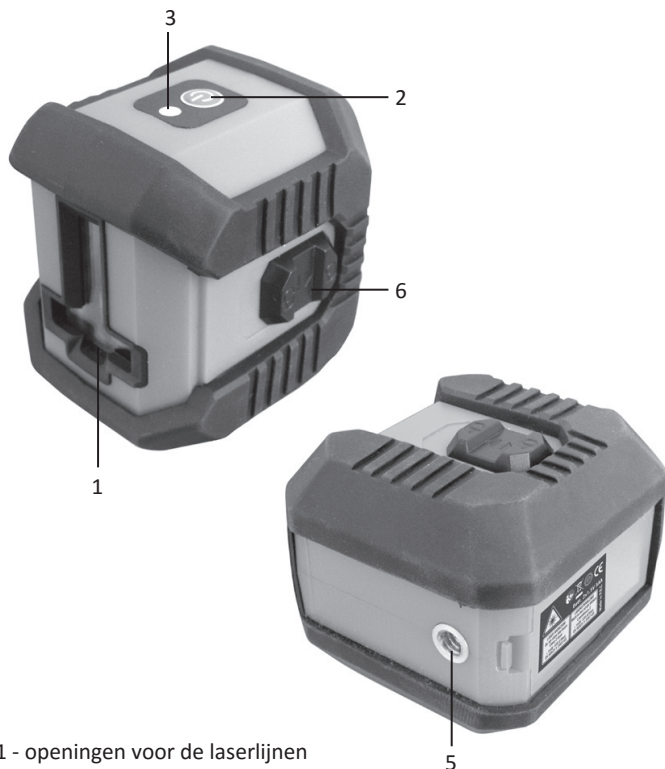
De Kruislijn laser CONDTRON Qb is bedoeld om mee te bouwen en zowel horizontale als verticale lijnen en hoeken te controleren. De Qb is geschikt voor gebruik in binnensituaties.

Het instrument heeft 2 mogelijkheden:

- geblokkeerde lasers - om te werken met schuine lijnen en vlakken.
- automatisch niveleren - om een perfect horizontale en verticale lijn weer te geven. Deze functie kan onregelmatigheden tot $\pm 5^\circ$ corrigeren.

SET

1. kruislaser – 1 pc.
2. mini statief – 1 pc.
3. batterijen (AAA) - 2 pcs.
4. handleiding – 1 pc.



- 1 - openingen voor de laserlijnen
- 2 - inschakelen lasers
- 3 - indicator
- 4 - batterij klep
- 5 - statief aansluiting 1/4''
blokkeer schakelaar ON/OFF

TECHNISCHE SPECIFICATIES

bereik	10 m*
nauwkeurigheid	$\pm 0,5$ mm/m
bereik zelfnivellering	$\pm 5^\circ$
hellende vlakken en lijnen	√
werk temperatuur	+5°C...+35°C
opslag temperatuur	-20°C...+70°C
laser type	635 nm, <1 mW, class II
statief aansluiting	1/4''
batterijen	2x1,5V LR6 alkaline (AAA)
gewicht	175 g
afmetingen	65*57*67 mm

* het bereik is afhankelijk van de sterkte van het omgevingslicht B

Bediening

Verwijder batterijklepje, plaats de batterijen, lettend op juiste polariteit. Het indicatielampje is aan, indien de stroom zwak is. Plaats het instrument op een stevige ondergrond of op het statief. Schuif de schakelaar in de gewenste stand:

1) Geblokkeerde laser, voor het weergeven van hellende lijnen:

Zet de schakelaar in positie . De zelfuitlijning is geblokkeerd. Druk en houd de knop 3 seconden ingedrukt. Horizontale lijn wordt ingeschakeld. Druk de knop nogmaals 3 seconden in om de gewenste laserlijn in te schakelen.

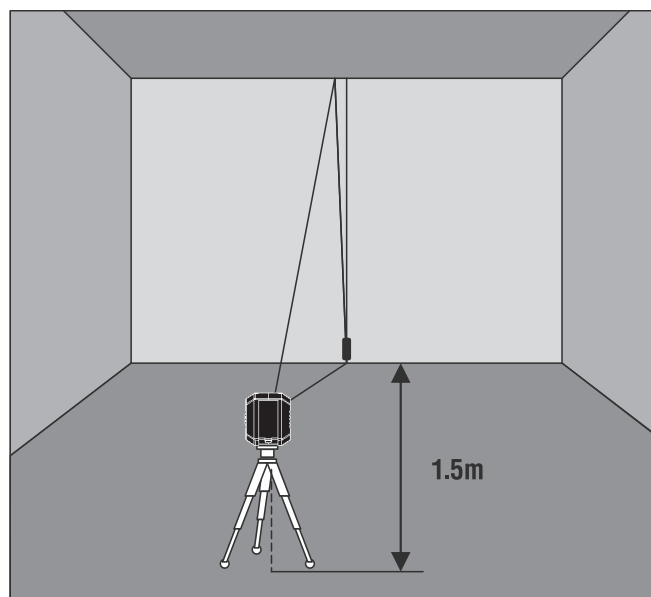
2) Automatische uitlijning, om nauwkeurig horizontale en verticale lijnen en vlakken weer te geven:

Zet de schakelaar in positie . Zelfnivellering is ingeschakeld. Laserlijnen knipperen wanneer het instrument buiten het bereik van de zelfnivellering is. Druk kort op om de gewenste laser te activeren. om het product uit te schakelen zet de schakelaar in stand «OFF»

CONTROLE NAUWKEURIGHEID**Controle verticale lijn**


Gebruik een schietlood als referentie. Plaats het instrument op 1,5 meter afstand van het schietlood.

1. Zet de schakelaar in stand en schakel de verticale lijn in. lijn de lazer uit met de laserlijn op de onderzijde van het schietlood.
2. Indien het verschil tussen de laserlijn en het schietloodlijn ± 0.5 mm per 1m lengte overschrijdt (bij een 2,5m lijn mag de afwijking 1,5mm niet overschrijden) contacteer dan de leverancier.



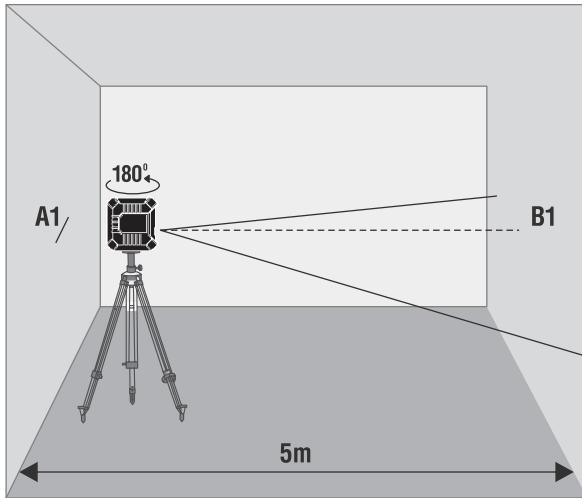
Controle horizontale lijn

Gebruik hiervoor 2 tegenover elkaar staande wanden met een onderlinge afstand van ca. 5 meter

1. Plaats het instrument zo dicht mogelijk bij een wand zodat de laser gericht is op wand.
2. Zet de schakelaar in stand  en schakel de horizontale lijn in.

Markeer de locatie van de horizontale lijn op de wand zoals A1.

3. draai het instrument 180° en markeer de lijn op de andere wand zoals B1.



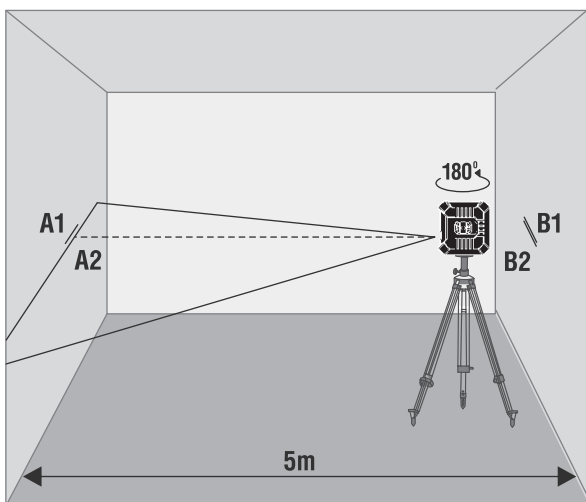
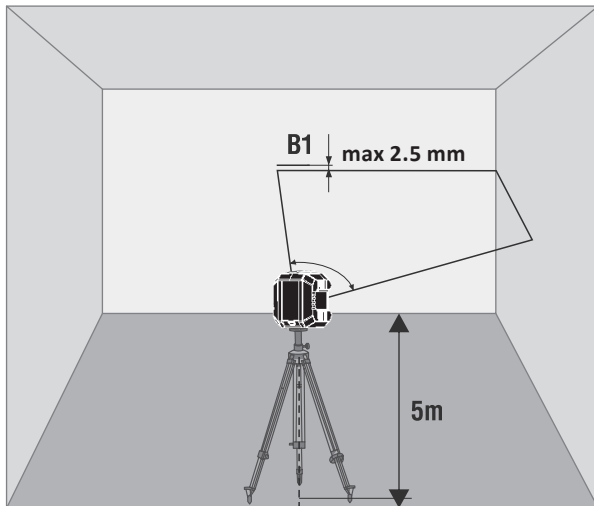
4. Draai het instrument en meet het verschil ten opzichte van punt B1. Indien het verschil kleiner is dan 2,5 mm, werkt het instrument conform de specificaties.

5. Herhaal de actie van punt 4, door ook de andere kant op te draaien.

6. Zet het instrument nu bij de overstaande wand. Markeer de horizontale lijn op de muur zoals B2.

7. Draai het instrument 180° markeer de locatie van de horizontale lijn op de overstaande wand zoals A2.

8. Meet de verschillen tussen A1/A2 en B1/B2. Indien de afstand groter is dan 5 mm – neem dan contact op met de leverancier



CARE AND MAINTENANCE

Attention! The product is an accurate optical mechanic device and requires careful handling. Check the accuracy before using.

To increase the operating time and avoid the risk of unintentional blindness switch the laser on only when you are ready to make measurements.

If operated near objects or air streams with different from the environment temperature the laser line may tremble due to heterogeneity of the atmosphere. The longer is the distance, the more trembling can be observed

The width of the laser line increases with the increasing of the operating distance. The layout should be made along the axis of the laser line. For maximum accuracy, use the middle portion of the laser

It should be noted that the shape of the laser line on the object's surface (e.g., walls, ceilings, etc.) depends on the curvature and tilt of the surface relative to the laser plane.

Maintenance of the following recommendations will extend the life of the device:

- Transport and carry the product only with locked compensator.
- Keep the product clean and protected from any bumps, dust and dampness; do not allow getting moisture, dust or other dirt inside of the product.
- In case if any moisture goes into the product, remove the batteries and take it to the service center.
- Do not keep or use the device for a long time at high humidity conditions.
- Keep the instrument clean and wipe it with a clean and soft cloth.

Mishandling of the following rules can cause electrolite leakage from the batteries or other damages:

- Remove the batteries from the product if you do not use it for a long time.
- Do not use different power supply types with different charge levels.
- Do not leave discharged batteries in the product.

UTILIZATION

Expired tools, accessories and package should be passed for waste recycle. Please send the product to the following address for proper recycle:

Condrol GmbH
Wasserburger Strasse 9
84427 Sankt Wolfgang
Germany



Do not throw the product in municipal waste!

According to European directive 2002/96/EC expired measuring tools and their components must be collected separately and submitted to environmentally friendly recycle of wastes.

WARRANTY

All Condrol GmbH products go through post-production control and are governed by the following warranty terms. The buyer's right to claim about defects and general provisions of the current legislation do not expire.

- 1) Condrol GmbH agrees to eliminate all defects in the product, discovered during the warranty period, that represent the defect in material or workmanship in full volume and at its own expense.
- 2) The warranty period is 24 months and starts from the date of purchase by the end consumer (see the original supporting document).
- 3) The Warranty doesn't cover defects resulting from wear and tear or improper use, malfunction of the product caused by failure to observe the instructions of this user manual, untimely maintenance and service and insufficient care, the use of non-original accessories and spare parts. Modifications in design of the product relieve the seller from responsibility for warranty works. The warranty does not cover cosmetic damage, that doesn't hinder normal operation of the product.
- 4) Condrol GmbH reserves the right to decide on replacement or repair of the device.
- 5) Other claims not mentioned above, are not covered by the warranty.
- 6) After holding warranty works by Condrol GmbH warranty period is not renewed or extended.